



ROVANIEMI

Ruokasenkadun silta ja Poromiehentie

Rovaniemen elävä kaupunkikeskusta ry:n aamukahvitilaisuus

4.9.2024



Sillan suunnittelua vuosikymmenten takaa

- 1994 Rovaniemen seudun tieverkkosuunnitelma 2010
- 1996 Valtatien 4 parantaminen välillä Alakorkalo - Rovaniemi, Yleissuunnitelma
- 1997 Rovaniemen keskustan liikennesuunnitelmassa on todettu *“Ruokasenkadun liikenteellinen rooli korostuu vt:n 4 ylittävän sillan rakennuttua. Katua kehitetään tulevaisuudessa joukkoliikenteen pääkatuna”*
- 2002 Rovaniemen yleiskaava
- 2006 asemakaavassa sillan paikka
- 2012 Rovaniemen keskustan osayleiskaava (Kaupunginvaltuusto 12.11.2012 §140)
- 2012 Rovaniemen liikennejärjestelmä 2030 (Kaupunginvaltuusto 12.11.2012 §139)
- 2016 Rovaniemen tie- ja katuverkkosuunnitelma 2035 (Tekninen lautakunta 30.8.2016 §93)
- 2016 Rovaniemen kävelyn ja pyöräilyn kehittämisohjelma 2030 (Kaupunginhallitus 12.9.2016 §354)
- 2017 Rovaniemen ydinkeskustan katujärjestelyjen kehittäminen, yleissuunnitelma (Tekninen lautakunta 21.11.2017 §152).

Lapinkävijäntien ja Ruokasenkadun katusuunnitelmat on toteutettu suunnitellusti (siltaa lukuunottamatta)
Poromiehentien katusuunnitelma ja Ruokasenkadun siltasuunnitelma on valmina toteutettavaksi!

Sillan tarve liikennesuunnitelmissa yli 20 vuotta



Kuva 19. Tie- ja katuverkon toiminnallinen luokitus keskustassa.

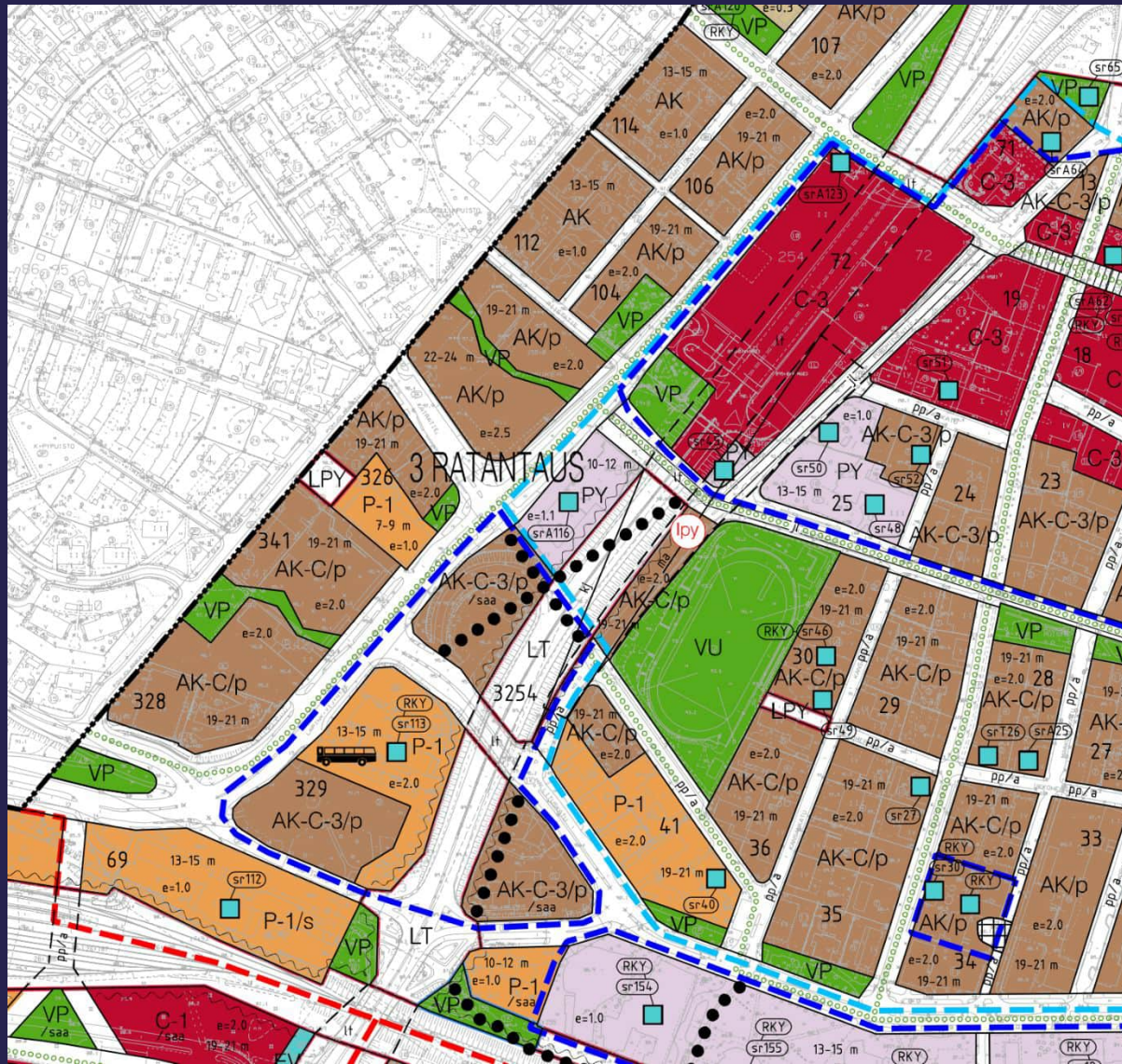
Ruokasenkadun jatkaminen siltayhteydellä Lapinkävijäntielle on ollut eri liikennesuunnitelmissa esillä jo vuosikymmenten vuoden ajan.

Viimeksi tarve on todettu

- Rovaniemen liikennejärjestelmäsuunnitelmassa (ROVANIEMEN LIIKENNEJÄRJESTELMÄ 2030, jonka kaupunginvaltuusto hyväksyi 2012 ja
- Rovaniemen tie- ja katuverkkosuunnitelmassa (Rovaniemen tie- ja katuverkkosuunnitelma 2035) jonka Tekninen lautakunta on hyväksynyt vuonna 2016.



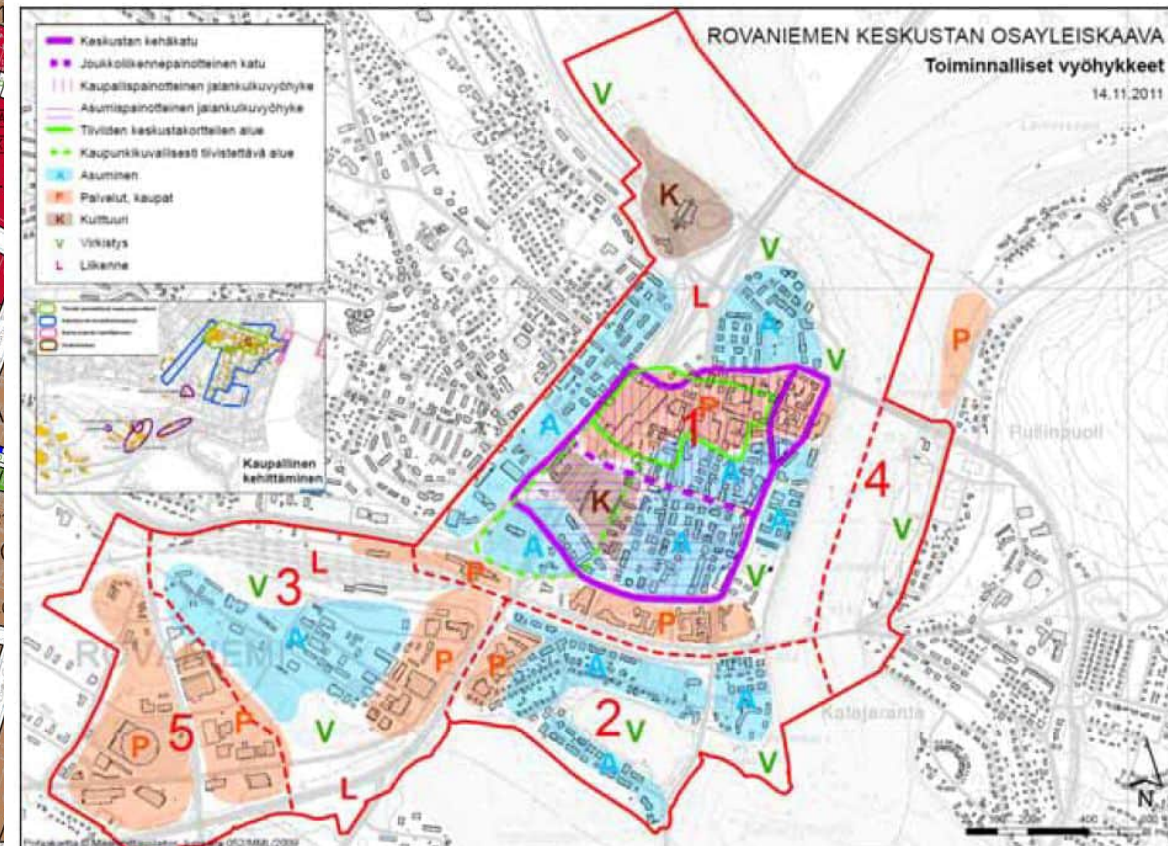
Rovaniemen keskustan osayleiskaava (Kaupunginvaltuusto 12.11.2012 §140)



AK-C-3

Keskustan asuin- ja liikealue.

Alueelle saa sijoittaa asuin- ja liikerakennuksia. Asemakaavaa laadittaessa on varmistettava kaupunkikuvallisten arvojen ja suojeltavan rakennuskannan säilyminen. Alueelle ei saa sijoittaa MRL 71a §:n tarkoittamaa vähittäiskaupan suuryksikköä.



Kuva 7.1. Keskustan toiminnalliset vyöhykkeet.

Yleissuunnitelmassa suunniteltiin katujen toteuttamista keskustan osayleiskaavassa ja liikennejärjestelmäsuunnitelmassa esitettyjen periaatteiden mukaisesti

(Rovaniemen ydinkeskustan katujärjestelyjen kehittäminen yleissuunnitelma, TEKNTK 21.11.2017)

RUOKASENKATU

Ruokasenkatu muodostaa tärkeän viheryhteyden Kemijoelta kohti länttä. Ruokasenkatu on katutilaltaan melko leveä ja siihen yhdistyy ydinkeskustan yksi tärkeimmistä puisto-alueista: Ruokasenuisto. Ruokasenkadulle ja Ruokasenuistoon on tarkoituksena ollut lisätä paljon puustoa, jotta ekologisten yhteyksien tarpeet voidaan täyttää. Ruokasenuistoon on ehdotettu entisen leikkipaikan tilalle uusi leikkipuisto. Ruokasenuiston muotokieli on jatkettu Valtakadun aaltomaisen muotokielen perusteella.

Ruokasenkadun kaupunkiterminaalin torimaisen tilan muodostaa Poromiehentien, lyseon pihan ja uuden keskustantien lähiliikuntapaikan muodostama kokonaisuus. Tämän torimaisen alueen kaupunkikuvan tärkeimpiä maamerkkejä ovat Rovaniemen vanha asemarakennus ja keskustantien näyttävä katsomorakennus. Ratkaisuilla on pyritty mahdollistamaan alueen kehittyminen.

Ruokasenkadun uusi silta tullaan sijoittamaan vanhan Rovaniemen asemarakennuksen läheisyyteen. Asemarakennuksen sijainnista ja vaihtoehtoista keskusteltiin suunnittelun aikana. Valitun ratkaisun myötä sillan sovittaminen asemarakennuksen ympäristöön täytyy tehdä korkealaatuisesti ja taaten asemarakennuksen säilyvän hyväkuntoisena ja ehjänä.

Ruokasenkadun länsipäätyyn suunniteltu keskustankentän lähiliikuntapaikka toimii osana viherverkkoa. Liikuntapaikalle on suunniteltu monipuolisesti erilaisia kuntoiluvälineitä ja kulttuuritoiminnalle graffitiseinämiä. Lähiliikuntapaikan suunnittelun lähtökohtina ovat toimineet alueelle tulevien linja-autopysäkkien terminaali ja keskustankentän katsomo.



POROMIEHENTIE

Poromiehentien rooli ydinkeskustan kehäkatuna päättyy keskustan osayleiskaavan periaatteen mukaisesti. Kehän läntisenä osana on jatkossa Lapinkävijäntie. Poromiehentien eteläosaa rajoitetaan läpiajoliikenteeltä. Poromiehentien ja Koskikadun liittymä muuttuu siten, että pääsuunta on Koskikadun sillalta Toripuistikon suuntaan. Tällöin katu työntyy nykyisen taksiaseman ja grillin suuntaan. Pääsuunta on nelikaistainen. Näillä ratkaisuilla Poromiehentien liikennemäärä vähenee ja suurin katu kuormittava liikennevirta on jatkossa kauppakeskuksen pysäköintialitukseen.

Koskikadun kävelykatualue on mahdollista jatkaa Poromiehentien yli kauppakeskuksen suuntaan. Suojatie pääsuunnan kadun yli on liittymän koillispuolella. Se vaatii liikennevalo-ohjauksen.

Poromiehentie on kauppakeskuksen kohdilla kävelypainotteinen. Sitä voidaan korostaa katupinnoitteilla ja -kalusteilla. Kävelyalueen katkaisevan ajoradan leveys on kuusi metriä. Ajorata on leveämpi Aionkadun liittymän eteläpuolella. Kadun molemmin puolin mahtuu jalankulun ja pyöräilyn väylät, mutta enemmän tilaa on kadun itäpuolella.

Katuristeyksissä nykyisin olevat saarekkeet poistetaan. Myös liikennevalo-ohjaus Aionkadun liittymästä voidaan poistaa.

Kauppakeskuksen ja hotellin kohdalla voidaan rakentaa bussipysäkit ja useammalle linja-autolle on varattu odotustila hotellin puolelle. Takseille on osoitettu tilaa kadun varteen kauppakeskuksen puolelle.

Poromiehentien kaupunkikuva on nykytilassaan hajanainen ja jäsenitelemätön. Leveä katualue mahdollistaisi huomattavasti suuremman määrän katuvihreää, mutta erilaiset liittymä- ja pysäköintialueet rajoittavat katupuiden määrää. Poromiehentien luonteen muuttuessa enemmän kävely-, pyöräily- ja joukkoliikennemäiseksi on kadun pinnoitteiden myös muututtava sellaisiksi, että kadulla liikkuva huomaa järjestelyn tarkoituksen. Kadulle pystytään lisäämään jonkin verran katupuistutuksia.



Poromiehentien ja Koskikadun risteysalue kivetään



**Havainnekuva
Ruokasenkadun
sillasta
Korundin pihan
kohdalta
ilmasta
kuvattuna.**





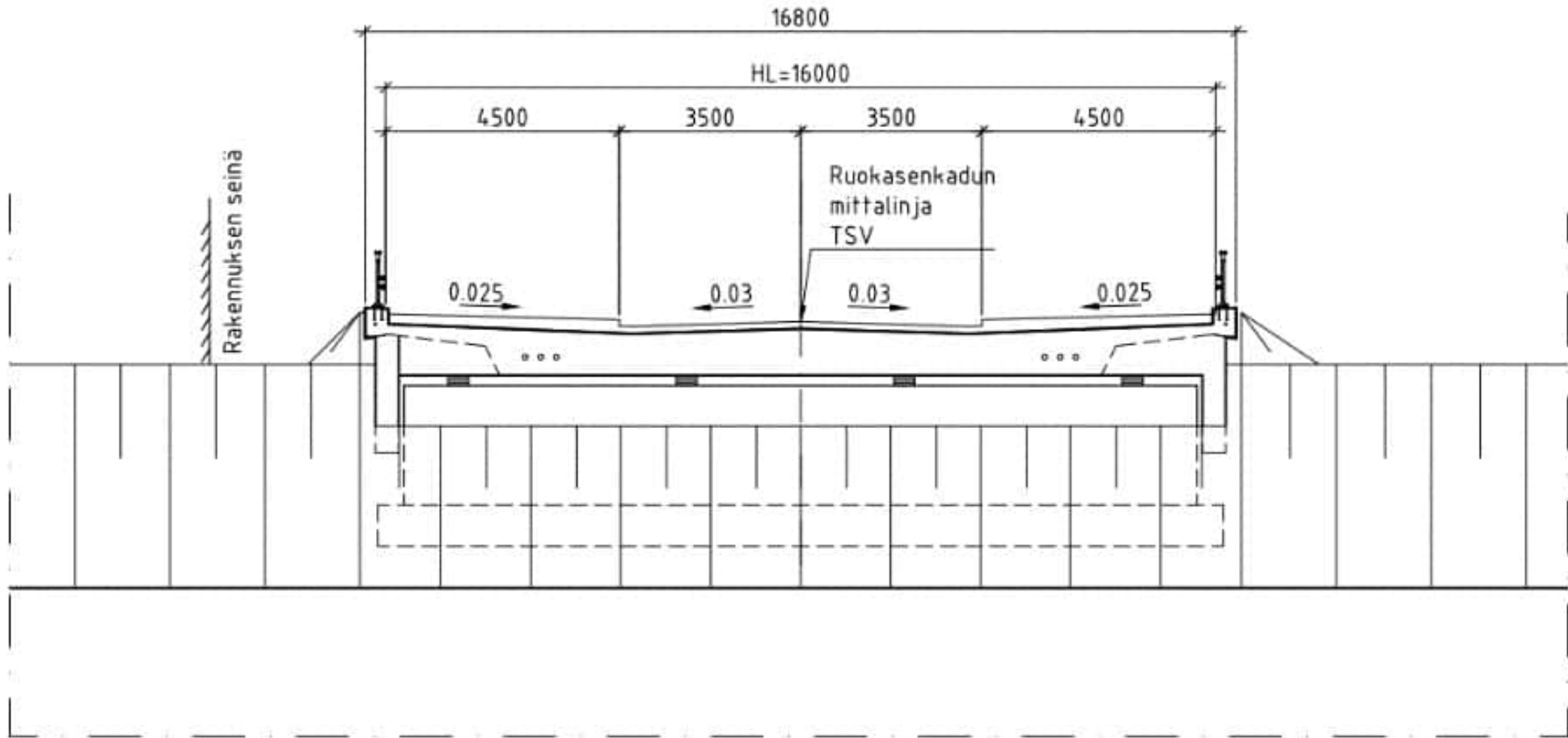
**Havainnekuva
Ruokasenkadun
sillasta Lyskan
p-paikan yltä
ilmasta
kuvattuna.**



Uuden sillan asemointia ja Poromiehentien linjausta on muutettu siten, että Asemarakennukselle liikenteestä aiheutuva häiriö on mahdollisimman pieni.

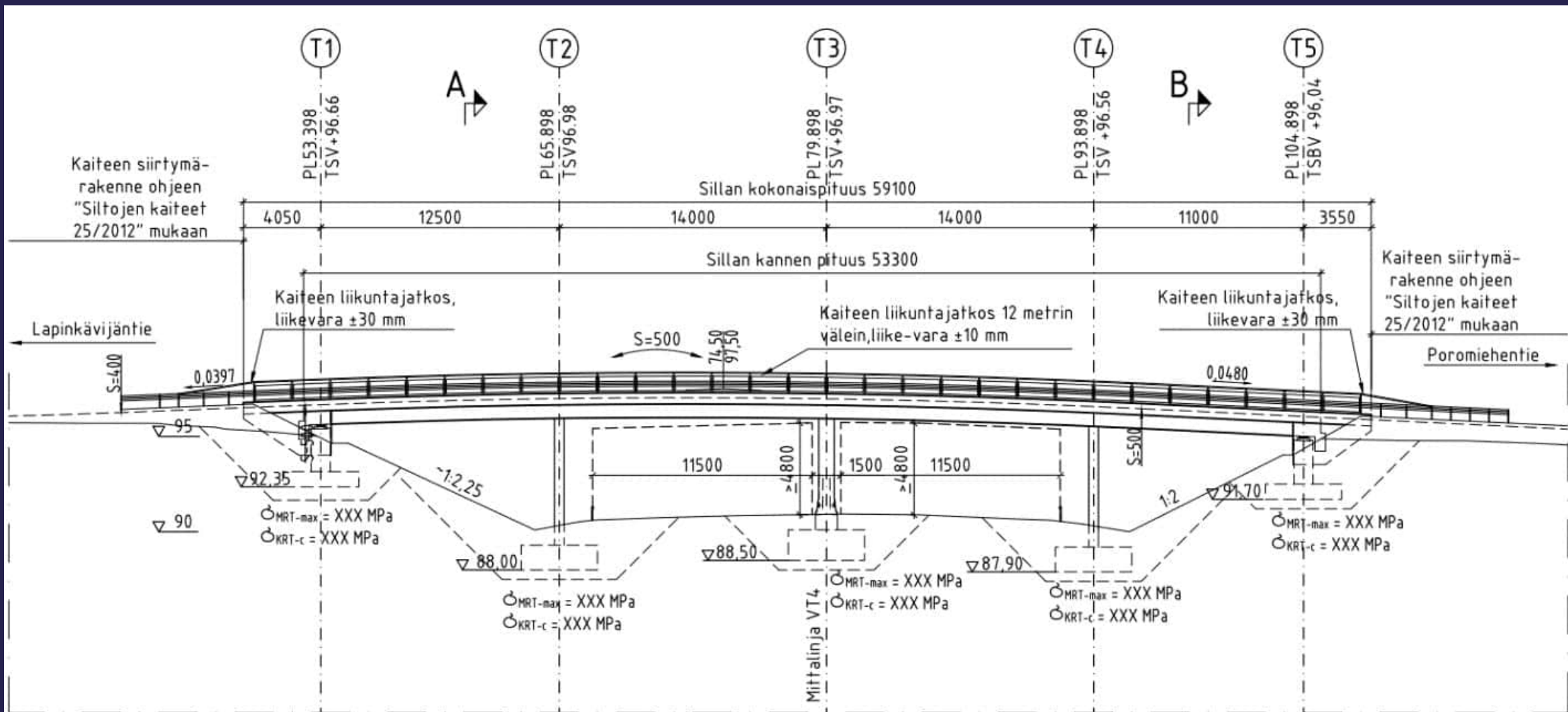


Sillan poikkileikkauksessa on huomioitu autoliikenteen lisäksi myös kevyenliikenteen tilantarve (yli puolet leveydestä)



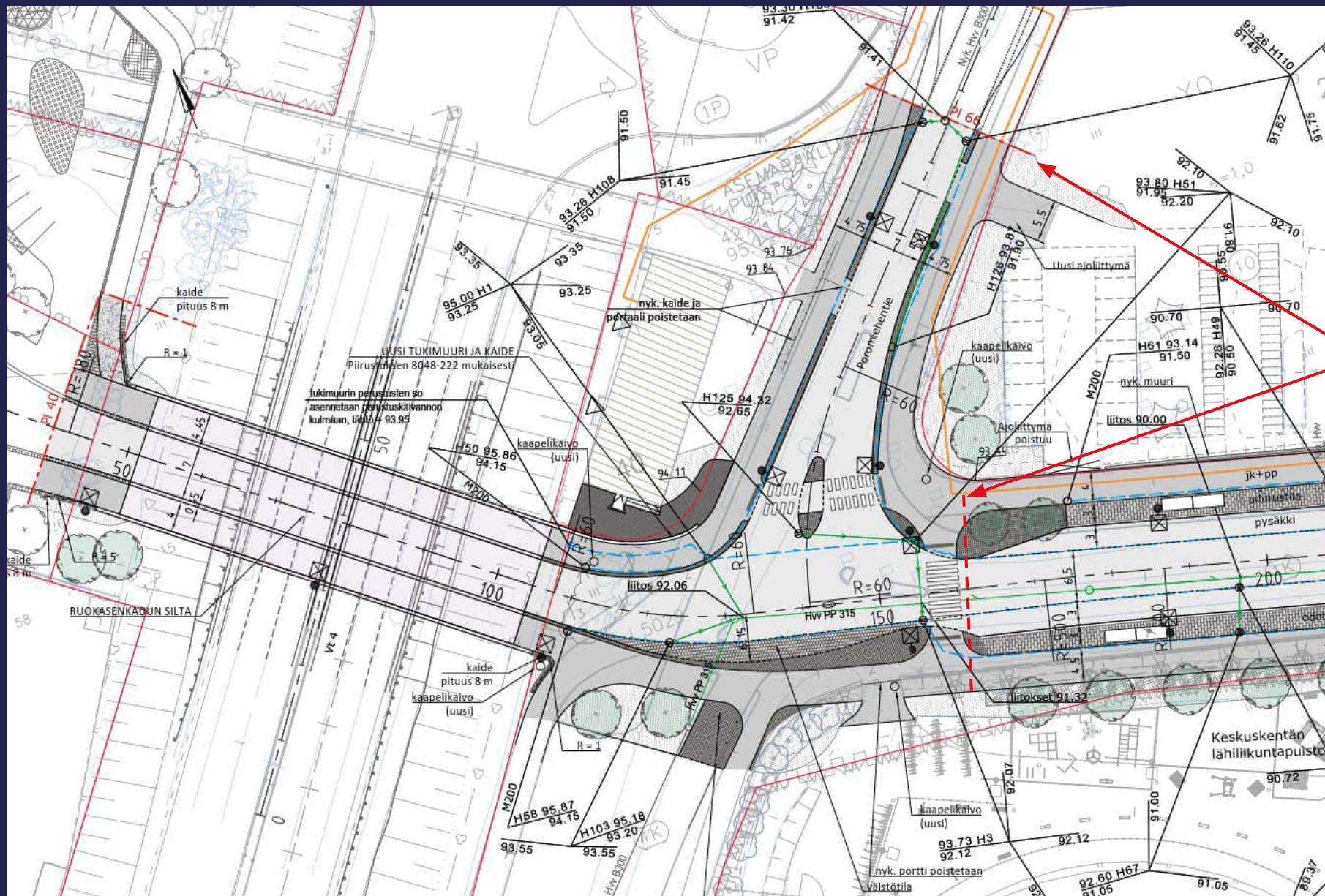


Ruokasenkadun sillan pituusleikkauksessa huomioitu 4-tien tulevaisuuden kaistatarpeet





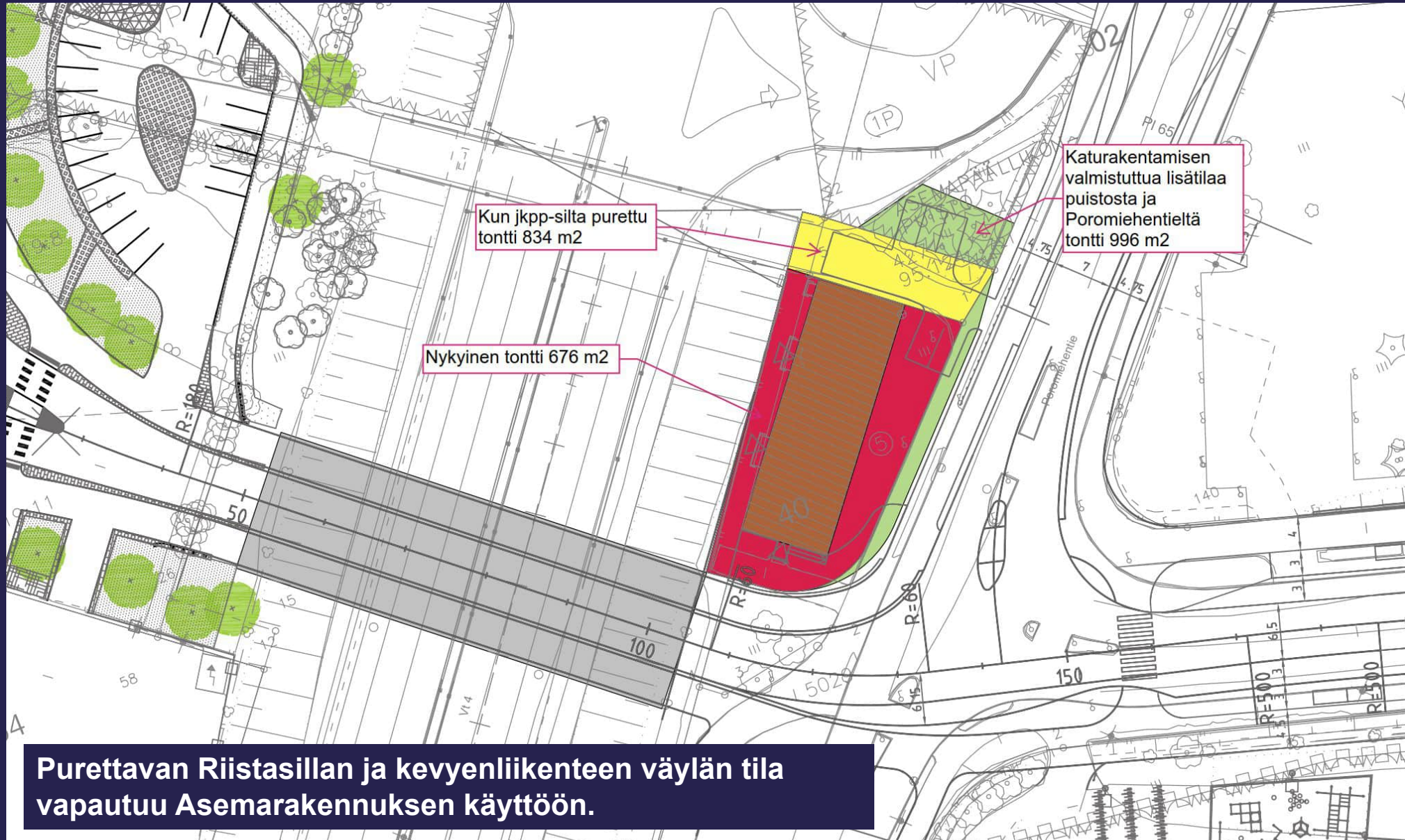
Ruokaskadun sillan katuja järjestelyt



Urakkaraja



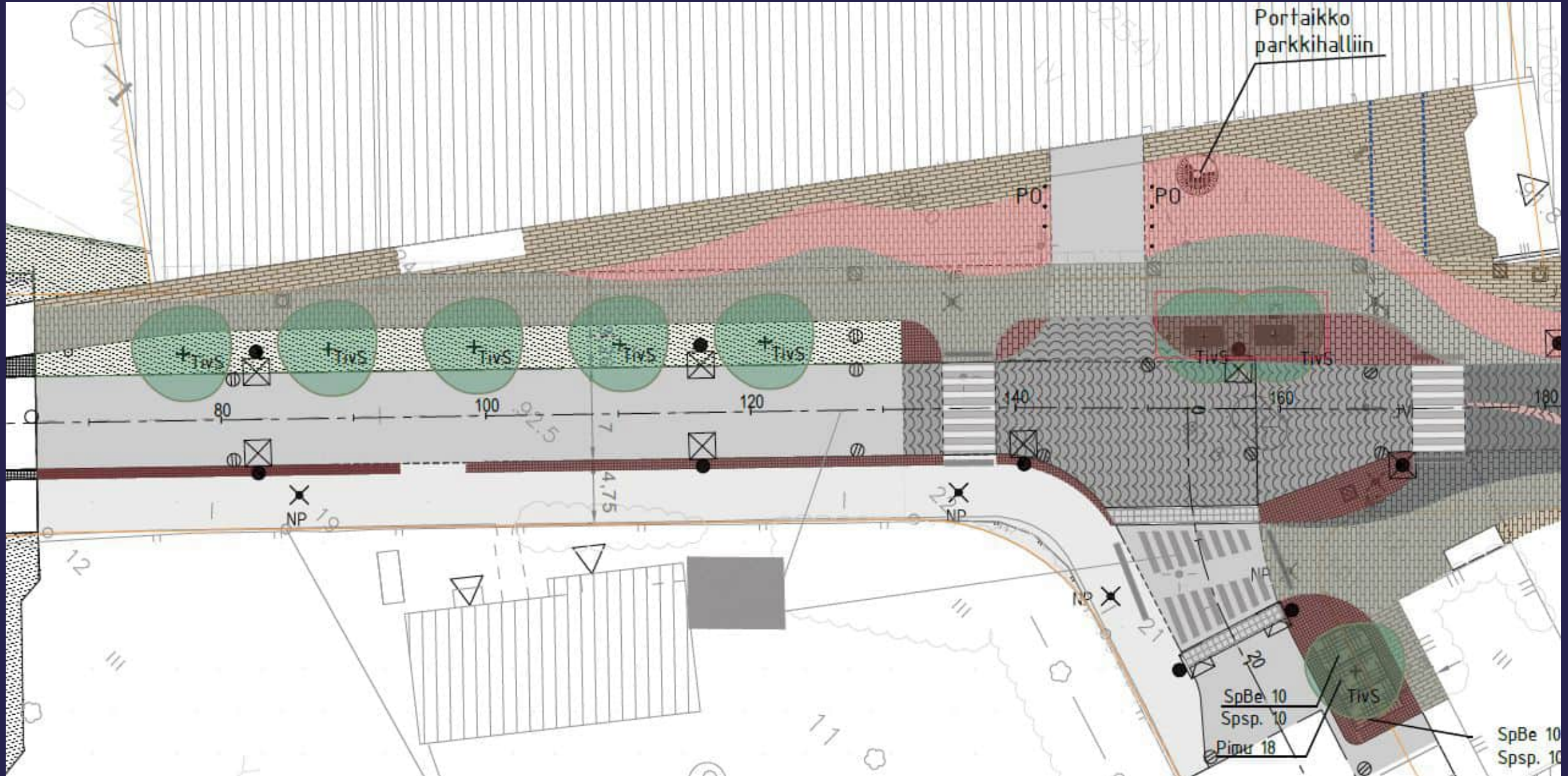
Vanhan aseman tontin muutokset





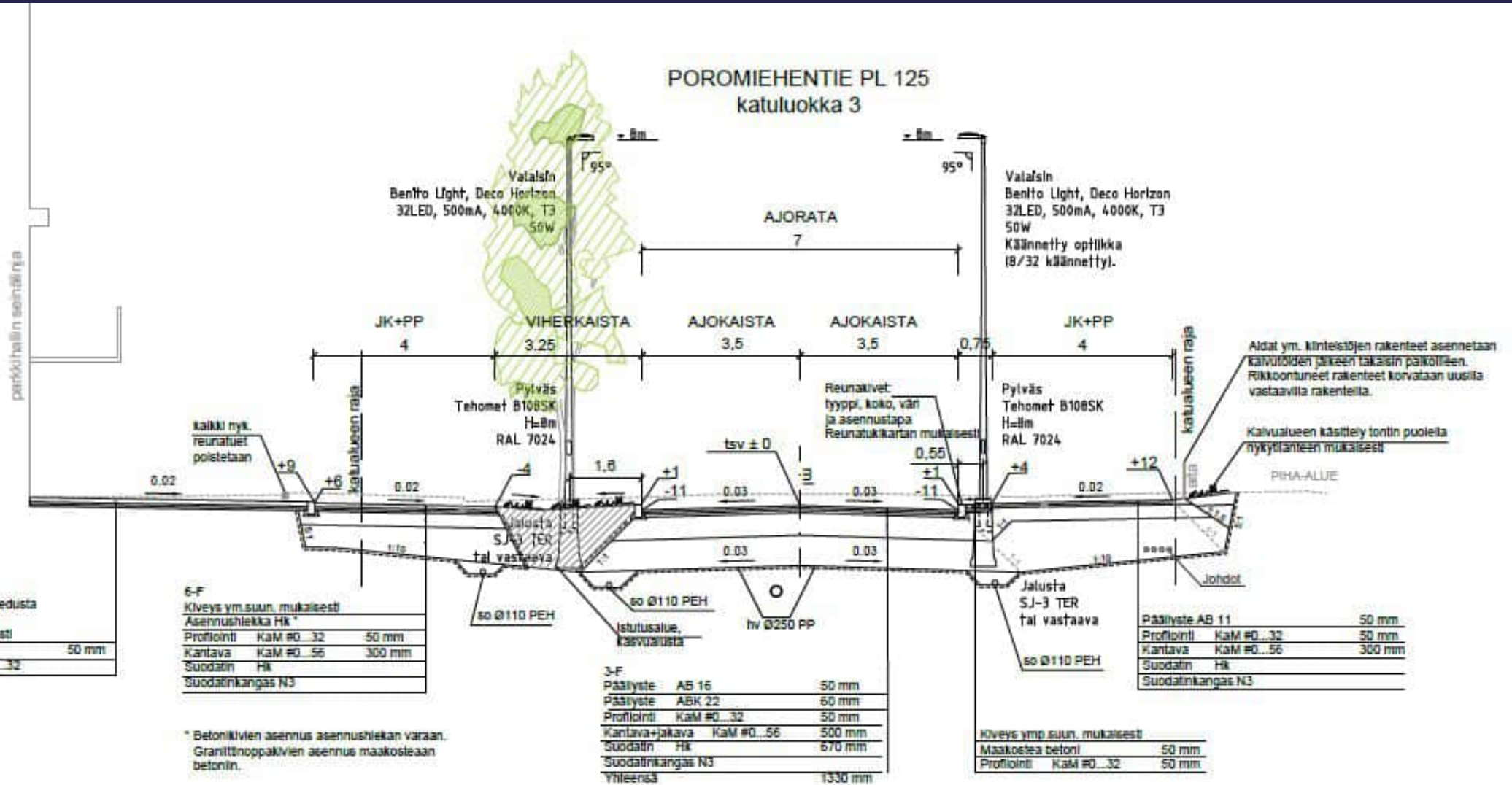
Poromiehentie PLV 65-180

TivS = Puistolehmus





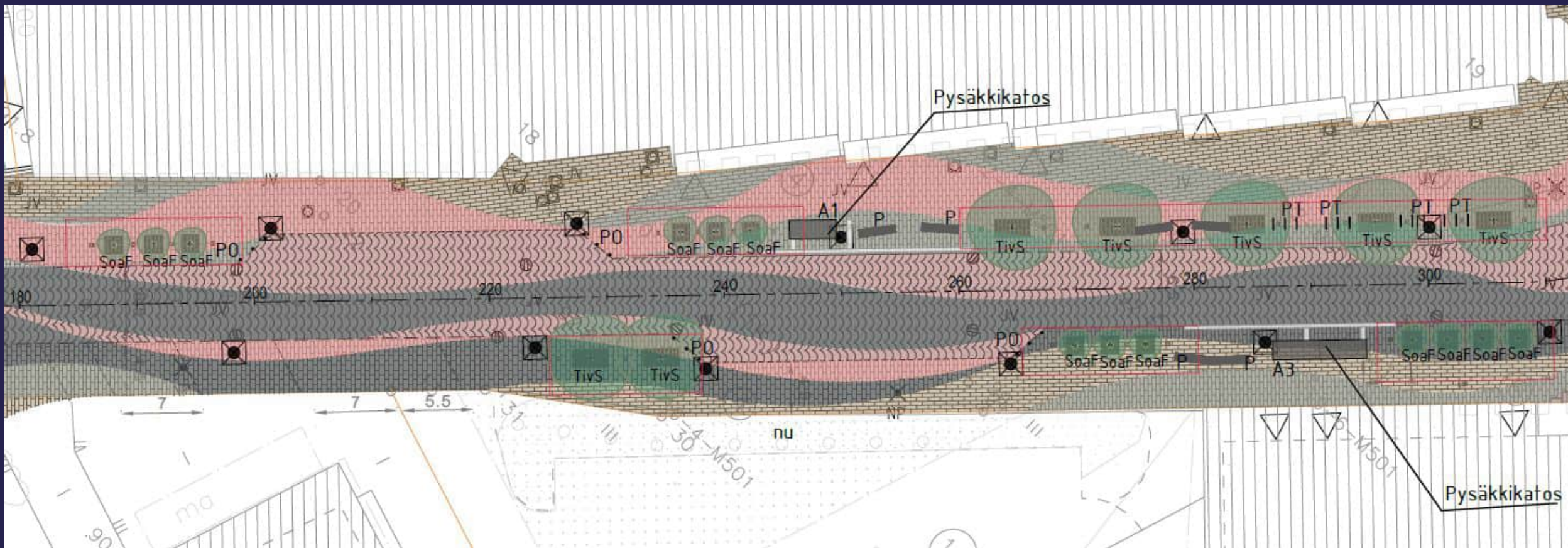
Poromiehentie tyyppipoikkileikkaus PL125





TivS = Puistolehmus
SoaF = Pylväspihlaja

Poromiehentie PLV 180-315





Railo syntyy, kun rakennetaan rakennukset Roimurotkon laitaan.



Poromiehentien alue

Poromiehentie katkaistaan liikuntapuiston kohdalta ja korvataan pysäköinti- ja huoltoalueella, joka katetaan betonirakenteisella kävelykanalla. Valtatien varteen rakennettavan toimisto- ja asuinrakennusten rivistön ja uuden pääkatsomon väliin jää mielenkiintoinen polveileva katutila, jossa on kahiloita, myymälöitä ja monenlaiseen käyttöön sopivaa oleskelutilaa. Katutilaa jäsentävät istutukset, liikkeiden sisäänkäynnit ja kahviloiden oleskeluterassit.

Toimisto- ja asuinrakennukset ovat kuusikerroksisia. Asuinrakennusten pihat sijoittuvat osittain kahden kerroksen korkeisen yhtenäisen liike- ja toimistotilojen muodostaman podiumin päälle. Katsomorakennus ja osa kannesta voidaan toteuttaa ensin. Rakennusrivistökin voidaan rakentaa vaiheittain aloittamalla pohjoisesta.



Ruokasenkadun sillan vaikuttavuus liikenteessä

Kävely ja pyöräily

Riistatien silta on elinkaarensa päässä ja sen purkaminen on vain ajan kysymys.

Kävelyn ja pyöräilyn asema paranee uuden sillan ansiosta. Sillalle tulee molemmin puolin pyöräilylle ja kävelylle väylät. Sillalta liitytään olemassa oleville väylille entistä turvallisemmin kuin nyt Riistasillalta.

Parantuvat 'rotkon' ylitysmahdollisuudet edistävät pyöräilyn käyttöä vaihtoehtona autoliikenteelle matkalla keskustaan.

Sillan toteuttamiseen liittyvät väyläratkaisut parantavat pyöräily- ja kävelyverkon kokonaiskehittymistä sekä keskustan että Lapinkävijäntien puolella. Liikkumisen sujuvuus, jatkuvuus ja turvallisuus paranevat

Ilmasto

Liikenteen iltahuipputunnin aikana (klo 16-17) koko tie- ja katuverkon matka-ajat lyhenevät noin 5 prosenttia, vaikutuksen kohdistuessa ydinkeskustaan ja Roimurotkon ylittämiseen.

5 % pienemmät matka-ajat tuottavat vastaavan vähenemän CO₂-päästöihin, kun polttomoottori ajoneuvojen liikkumisen nopeutuminen vähentää odotusaikoja ja tekee liikenteestä sujuvampaa.

Joukkoliikenteen, kävelyn ja pyöräilyn olosuhteiden paraneminen sillan ansiosta vaikuttaa osaltaan myös autoliikenteen käyttöä vähentävästi ja sitä kautta päästöihin.



Ruokasenkadun sillan vaikuttavuus liikenteessä

Joukkoliikenne

Joukkoliikenteen pääväyläksi keskustan osayleiskaavoituksessa määritellyn Ruokasenkadun saavutettavuus joukkoliikenteellä paranee olennaisesti. Tämä tarkoittaa myös keskustan savutettavuuden merkittävää parantumista joukkoliikenteellä.

Joukkoliikenteelle keskustan läpäisy aika lyhenee muutamalla minuutilla per linja, jolloin joukkoliikenteellä tehtävät matka nopeutuvat. Ilman siltaa joukkoliikenne joutuu käyttämään ruuhkaista Koskikatu - Poromiehentie -reittiä tullessaan Ruokasenkadulle.

Nopeutunut liikenne edistää osaltaan joukkoliikenteen käyttöä ja tuo lisäksi mahdollisuuden linjojen jatkamiseen, jolloin uusia käyttäjiä on mahdollista saada joukkoliikenteen hyvän palvelutason piiriin.

Silta mahdollistaa myös kaukoliikenteelle paremman Ruokasenkadun saavutettavuuden. Tämä puolestaan parantaa paikallisliikennealueen ulkopuolelle joukkoliikenteellä kulkevien palvelutasoa selkeästi, koska kyytiin pääsee keskustassa ja näin linja-autoasemalle hakeutuminen vähenee. Ilman siltaa kaukoliikenne ei hakeudun samassa laajuudessa keskustaan.

Kaukoliikenteen kulkeminen Ruokasenkadun kautta asetettiin kaupungin tavoitteeksi vuoden 2012 liikennejärjestelmäsuunnitelmassa ja keskustan osayleiskaavassa.



Ruokasenkadun sillan vaikuttavuus liikenteessä

Autoliikenne

Silta mahdollistaa Poromiehentien katkaisun, joka mahdollistaa Railon alueen jatkorakentamisen.

Silta vähentää liikennettä Koskikadun ja Hallituskadun silloilta ja keventää merkittävästi pääkatuverkon (keskustan kehän) ruuhkaisimpien liittymien kuormitusta liikenteen suuntautuessa sillan kautta keskustaan.

Silta vähentää liikennettä monilta keskustan ns. asuntokaduilta kuten Kansankadulta.

Kaupallisen keskustan (Revontuli, Rinteenkulma, Sampokeskus, kävelykatualue, Railon seutu) yhtenäisyys ja saavutettavuus paranee merkittävästi.

Uutta siltaa käyttää lähinnä ydinkeskustahakuinen liikenne ja keskustan läpiajoliikenne pysyy edelleen reitillä Koskikatu-Toripuistikko sekä Hallituskatu-Valtakatu.

Liikennejärjestelmäsuunnitelmassa todetaan Ruokasenkadun siltaan liittyen:

“Ruokasenkadun kehittäminen joukkoliikennekaduksi:

Silta toimii uuden joukkoliikenneakselin osana ja yhteytenä Poromiehentien varressa toimiviin pysäköintilaitoksiin. Ruokasenkadusta kehittyy joukkoliikennepainotteinen katu, jonka kautta myös kaukoliikenteen bussit kulkevat. Silta ja Ruokasenkadun varteen kehitettävä kevyen liikenteen väylä lisäävät kävelyn ja pyöräilyn käyttömahdollisuuksia. Yhteys keskustaan lyhenee monelta alueelta, jolloin kävelyn ja pyöräilyn suosio kasvaa.

Poromiehentien katkaisu Ruokasenkadun eteläpuolelta:

Hankkeeseen liittyy pysäköintilaitoksen toteuttaminen Keskuskentän ja valtatieväliin; se voidaan toteuttaa aikaisintaan Ruokasenkadun sillan valmistuttua. Toteuttamisaikataulu riippuu myös pysäköintilaitoksen tarpeesta ja muusta maankäytön kehittämisestä lähialueella. Poromiehentien sulkeminen osittain autoliikenteeltä parantaa kävelyn ja pyöräilyn olosuhteita.”



Liikennejärjestelmäsuunnitelmassa todetaan Ruokasenkadun siltaan liittyen:

Keskustan kehä:

”Rovaniemen keskustan katuverkon runkona kehitetään Toripuistikon–Lapinkävijäntien–Hallituskadun–Valtakadun kehää. Kehällä liittymäratkaisuilla varmistetaan liikenteen sujuvuus ja turvallisuus.”

Keskustan osayleiskaavassa on asetettu tavoitteeksi liittää Revontuli - Rinteenkulman kauppakeskus ja Korundi osaksi keskustan kävelyvyöhykettä. Poromiehentie autoliikennettä rauhoitetaan varaamalla Porokulman ja Ainonkadun välinen osuus pääasiassa busseille, takseille, kävelylle ja pyöräilylle. Rinteenkulman pysäköintihalliin ajetaan Ruokasenkadun ja Ainonkadun suunnista. Keskuskentän kohdalla Poromiehentie on yleiskaavassa osoitettu asuin- ja liiketonttien alueeksi. Tämä mahdollistaa esimerkiksi keskustantien katsomon arkkitehtikilpailussa voittaneen Railon toteuttamisen siinä esitettyjen pysäköintiratkaisun ja rakennusten osalta.

Riistasilta käyttöikänsä päässä

- Sillan yleiskunto välillä huono – erittäin huono (3.5), pääsyynä päällysrakenteen (l. vesieristeen) kunto.
- Kuntoluokitus on heikentynyt edellisestä tarkastuksesta (vuonna 2019, kunto huono 3.0).
- Sillan kunto tulee jatkossa heikentymään kiihtyvän pakkasrapautumisen myötä.
- Vastaavasti alittavan väylän VT4:n liikenneturvallisuus heikkenee pakkasrapautumisen aiheuttaman betonikappaleiden lohkeamisen ja putoamisen myötä.
- Sillan päällysrakenteissa on erittäin vakavia vaurioita, joiden vaikutus sillan kantavuuteen on ehdottomasti arvioitava kunnossapitokaluston näkökulmasta.
- Kaikkien rakenneosien kunto ja vauriot kokonaisuutena huomioiden täydellisen peruskorjauksen sijasta silta suositellaan uusittavaksi seuraavan 3–5 vuoden kuluessa.



Kustannukset ja mahdollinen toteutusaikataulu

Ruokasenkadun silta

liikennejärjestelyineen

- kustannus 2,3 M€
- valmius toteutukseen on olemassa
- mahdollinen toteutus 2026-2030
- toteutustarve on välitön.

Poromiehentien perusparannus

- kustannusarvio 2,4 M€
- mahdollinen toteutus kytkeytyy Ruokasenkadun siltaan, toteutus peräkkäin
-> varattava määräraha seuraavalle vuodelle.